

## Dosavadní poznatky o výskytu luňáka červeného (*Milvus milvus*) na severní Moravě

Knowledges on distribution of Red Kite (*Milvus milvus*)  
in Northern Moravia (Czech Republic)

Karel POPRACH<sup>(1)</sup>, Bohuslav BENEŠ<sup>(2)</sup>, Jiří ŠÍREK<sup>(3)</sup> & Vladimír GAHURA<sup>(4)</sup>

<sup>(1)</sup>*Správa CHKO Litovelské Pomoraví, Lafayettova 13, 772 00 Olomouc, Česká republika*

<sup>(2)</sup>*Slezské muzeum Opava, Masarykova 35, 746 46 Opava, Česká republika*

<sup>(3)</sup>*Tržní 63, 752 01 Kojetín, Česká republika*

<sup>(4)</sup>*Karlov 82, 793 36 Malá Morávka, Česká republika*

**Abstrakt.** Snahou této práce je podchytit a zhodnotit všechny dostupné údaje o výskytu luňáka červeného v oblasti severní Moravy do konce r. 1994. Ve sledované oblasti luňák červený řídce protahuje a byl zaznamenán ve všech měsících. Zimování bylo zjištěno čtyřikrát. Do roku 1994 bylo známo jediné prokázané hnízdění z roku 1887. V průběhu roku 1994 byla ve sledované oblasti nalezena 4 obsazená hnízda, na všech byla mláďata úspěšně vyvedena. Možnému hnízdění luňáka červeného ve sledované oblasti v posledních deseti letech nasvědčuje několik pozorování jednotlivých ptáků i dvojic v květnu a červnu. Uvedené výsledky korespondují se vzestupným populačním trendem tohoto druhu na území České republiky.

### Úvod

V posledních letech dochází ke změnám početnosti a rozsahu hnízdního areálu luňáka červeného (*Milvus milvus*). K rozšíření hnízdního areálu došlo v Rakousku (GAMAUF et al. 1991) a v České republice (DANKO et al. 1994). V Německu nebyly výraznější změny zaznamenány. Naopak v Bělorusku, Itálii, Litvě, Lotyšsku, Portugalsku, Rumunsku, Rusku, Slovensku, Španělsku a Ukrajině je populace luňáka červeného na ústupu, přičemž dochází k vymizení ptáků z hnízdního areálu (TUCKER, HEATH, TOMIALOJC & GRIMMET 1994). V Polsku se luňák červený rozšířil v sedmdesátých a osmdesátých letech, v západní části Polska je však početnější (TOMIALOJC 1990).

### Materiál a metodika

Předložené výsledky byly zpracovány v geografické oblasti severní Moravy a Slezska o rozloze 11 000 km<sup>2</sup>, zahrnující okresy Bruntál (BR), Frýdek-Místek (FM), Karviná (KI), Nový Jičín (NJ), Olomouc (OC), Opava (OP), Ostrava



(OV), Přerov (PR), Šumperk (SU) a Vsetín (VS).

Práce podchycuje a hodnotí všechny dostupné publikované i nepublikované údaje o výskytu a hnízdění luňáka červeného v zájmové oblasti ke dni 31.12. 1994. Údaje zpracované z literárních pramenů HUDEC, KONDEĽKOU & NOVOTNÝM(1966) uvádíme dále, pod touto citací.

## **Výsledky a diskuse**

O výskytu luňáka červeného z 19. století ve sledované oblasti existuje jen několik údajů, přičemž časová i kvantitativní konkretizace jednotlivých dat je velice vágní. Lze však předpokládat, že v druhé polovině minulého století se luňák červený vyskytoval pravidelněji než v prvních desetiletích století dvacátého (ČAPEK 1930). Výskyt luňáka červeného ve sledované oblasti za hodnocené období shrnuje tab. 1 a obr. 2.

### **Tah**

Výskyt luňáka červeného v jednotlivých měsících je patrný z obr. 1. Předložené výsledky korespondují s údaji o výskytu luňáka červeného, které uvádějí HUDEC & ČERNÝ(1976) pro tehdejší mimohnízdni areál v západních Čechách. Vyšší počet záznamů z května a června je způsoben opakovaným pozorováním ptáků během hnízdni sezóny. Lednový a listopadový výskyt luňáka červeného autoři neuvádí.

### **Zimování**

V zájmové oblasti byly zjištěny čtyři zimní výskyty luňáka červeného. V zimě 1948/49 zimovaly 2 ex. na Ostravsku (HUDEČEK 1986), 18.1. 1981 zaznamenal 1 ex. na Novojičínsku OTÁHAL (1981), v zimě 1985/86 byl zjištěn 1 ex. u Bartošovic (VLACH & HUDEČEK 1991) a 20.12. 1994 pozoroval 1 ex. u Grygova RUMLER (in litt.).

Zimování jednotlivých ptáků i skupin je známo především z jižní Moravy (MRLÍK 1990, DANKO 1994a). HUDEC & ČERNÝ(1976) uvádí z Čech jen dva případy zimního výskytu - 29.12. 1903 byl pozorován 1 ex. u Kestřan (okr. Písek) a 15.2. 1945 1 ad. samec u Horní Sloupnice u Litomyšle. TICHÝ(1992) pozoroval 7.12. 1985 2 ex. u Třtěna a v únoru 1986 1 ex. u Bělušic (okr. Louny a Most). KOŠTÁL (in litt.) zaznamenal 4.2. 1990 1 ex. v Průhonickém parku u Prahy a VEBER (ex DANKO 1994a) 19.12. 1991 1 ex. u Klatov (6545).

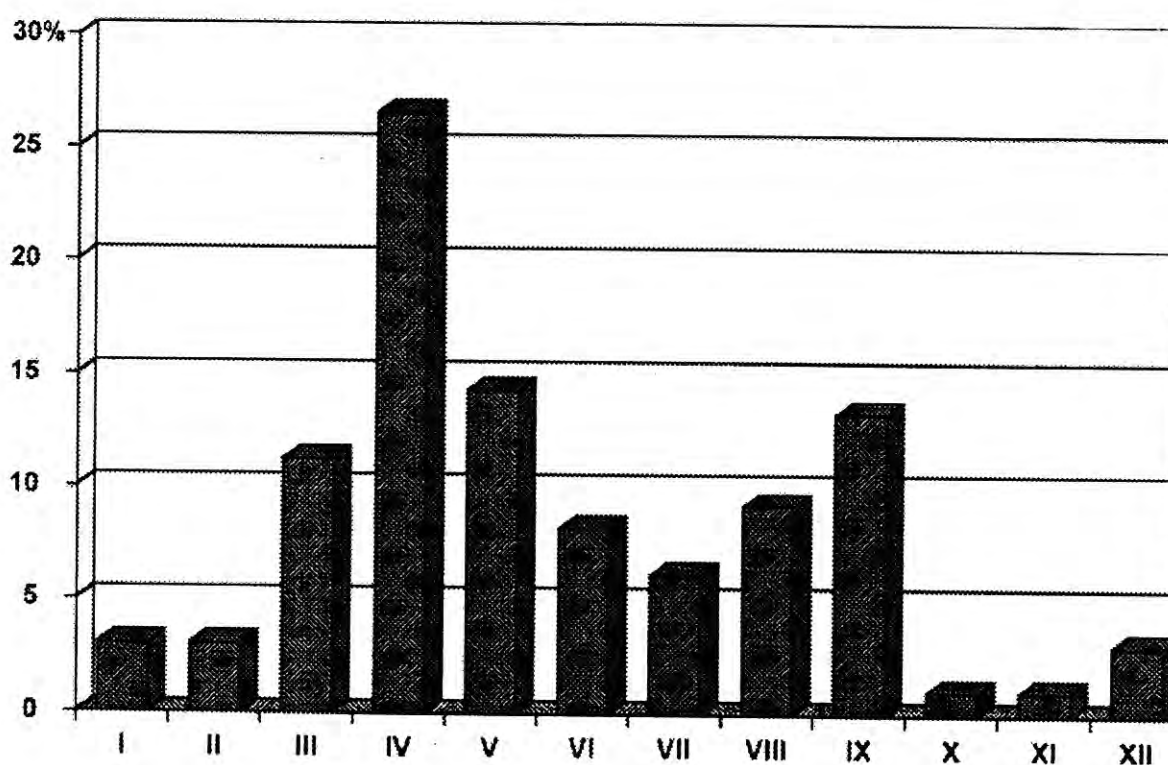
### **Hnízdění**

Luňák červený v zájmové oblasti do poloviny osmdesátých let vzácně protahoval, i když je známo i několik pozorování z hnízdniho období. Jediné

prokázané hnízdění z roku 1887 uvádí RZEHAK (HUDEC, KONDĚLKA & NOVOTNÝ 1966). V posledních letech došlo k výraznému zvýšení počtu protahujících ptáků a v roce 1994 bylo opět po více než 100 letech prokázáno hnízdění nálezem čtyř obsazených hnízd.

V okrese Opava byla nalezena dvě hnízda. První hnízdo bylo zjištěno 4.6. 1994 u Opavy (map. kvadrát 6073), v nivě řeky Moravice (250 m n.m.) ve zbytku lužního porostu, asi 800 m od souvislé městské zástavby a 30 m od frekventované silnice. Ptáci si jej vystavěli na topolu (*Populus* sp.), ve výšce 23 m. Při kontrole 4.6. 1994 byla v hnízdě zjištěna 3 mláďata ve stáří asi 11-14 dnů, jež byla později úspěšně vyvedena. V okolí hnízdiště se mláďata zdržovala do poloviny srpna. Druhé hnízdo se podařilo prokázat u Velkých Heraltic (kv.6072). Bylo umístěno na bočních větvích borovice lesní (*Pinus sylvestris*) v souvislém lesním celku (350 m n.m.), přibližně 500 m od kraje lesa, ve výšce 18 m. 50 m od hnízda se nacházela neveliká paseka. Ptáci byli pozorováni od poloviny dubna. Hnízdo se dvěma pull. ve stáří asi 25 dní bylo nalezeno 12.6. Obě mláďata byla později vyvedena (30.6. pozorován 1 juv. ex. ve větvích u hnízda a 14.7. 1 juv. ex. nad lesem).

V okrese Olomouc bylo nalezeno 1 hnízdo v CHKO Litovelské Pomoraví u obce Štěpánov (kv. 6369). Hnízdo bylo umístěno na okraji lužního lesa (225 m



Obr. 1 - Výskyt luňáka červeného na severní Moravě v jednotlivých měsících (n = 98).  
Fig. 1 - Distribution of Red Kite in Northern Moravia in particular months.



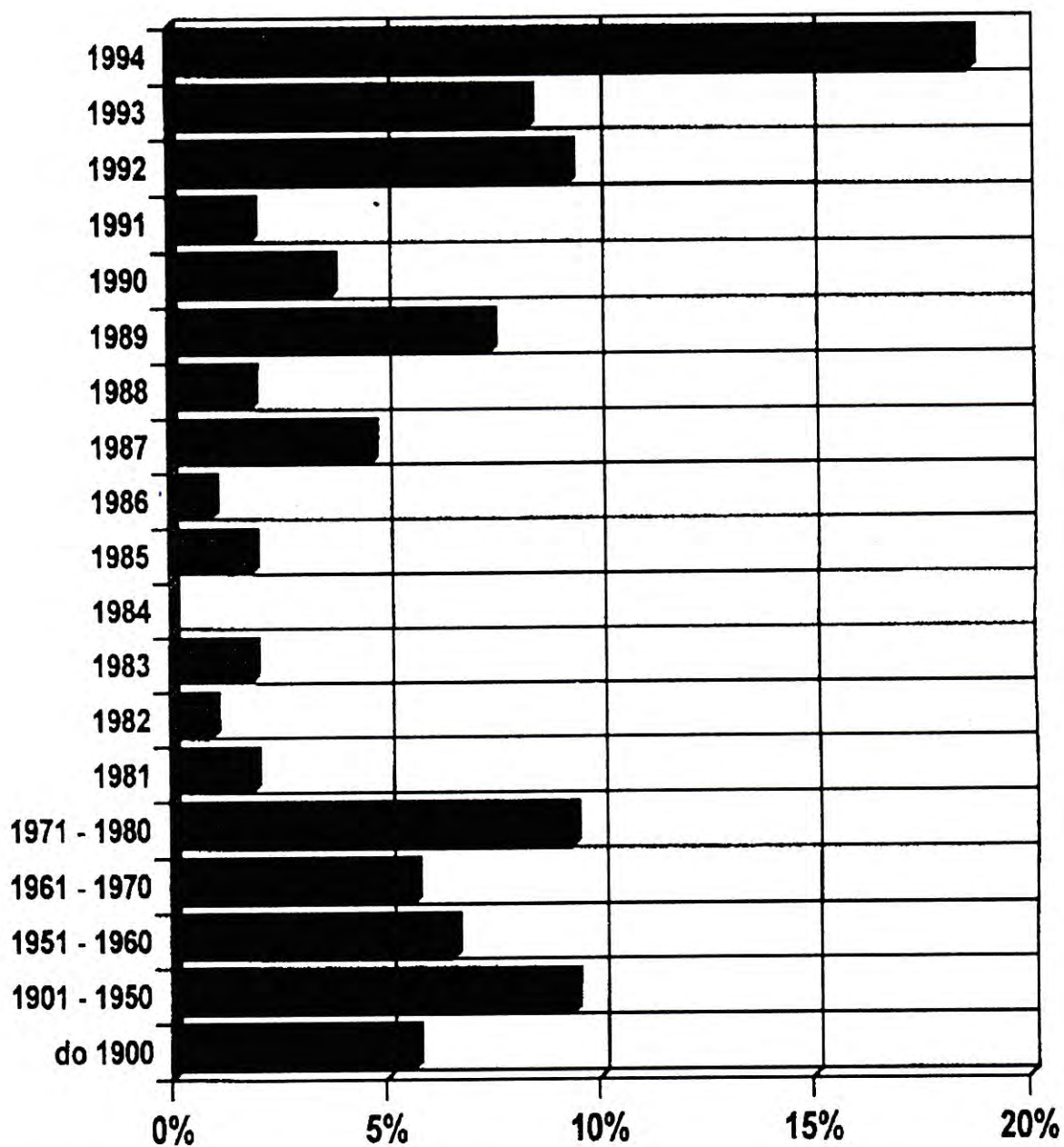
n.m.) v porostu o šířce asi 50 m, na jedné straně ohraničeném lesní školkou a na druhé loukou. Při kontrole dne 3.6. 1994 se v hnízdě nacházela dvě mláďata ve stáří asi 20-25 dnů. Druhá kontrola byla provedena v polovině července, mláďata však již byla vyvedena. Hnízdo bylo umístěno asi 25 m vysoko na dubu letním (*Quercus robur*). V okrese Přerov bylo nalezeno 1 hnízdo dne 2.6. 1994 poblíže Rokytnice u Přerova (kv. 6570), v lužním lesíku na břehu řeky Bečvy (205 m n.m.). Hnízdo bylo postaveno na boční větvi topolu bílého (*Populus alba*), jako podložka posloužilo staré hnízdo vrány obecné (*Corvus corone cornix*). Dne 19.6. byla na hnízdě zjištěna dvě mláďata a jedno neoplozené vejce. Všechna mláďata byla později úspěšně vyvedena. Jako zbytky potravy byly identifikovány 2 ex. zajíce polního (*Lepus europaeus*) a 1 ex. holuba (*Columba* sp.).

Z těchto 4 hnízd bylo vyvedeno 9 juv. (3x2, 1x3), tj. 2,25 juv. na 1 hnízdo, a okroužkováno bylo 7 pull. (DVORSKÁ & DVORSKÝ 1994).

Přestože před rokem 1994 nebylo hnízdění v tomto století v zájmové oblasti prokázáno, je pravděpodobné, že jednotlivé páry před uvedeným rokem sporadicky vyhnízdlily. Tomuto tvrzení nasvědčuje několik opakovaných pozorování jednotlivých ptáků i dvojic v květnu a červnu.

Rozšiřování hnízdního areálu luňáka červeného ve sledované oblasti plně koresponduje s trendem početnosti tohoto druhu v ČR. Na jižní Moravě první hnízdění prokázal v roce 1976 HORÁK (DANKO et al. 1994), který rovněž shrnul vývoj populace luňáka červeného do roku 1990. V roce 1994 zjistil HORÁK (in litt.) na jižní Moravě již 15 hnízd, přičemž další dvě hnízda nebyla nalezena. V Čechách doložil první hnízdění v roce 1979 POJER (1980). V jižních Čechách hnízdí v současné době každoročně asi 5 párů (KLOUBEC in litt.), v západních Čechách 20-30 párů (SCHRÖPFER in litt.), první hnízdění na Českomoravské vysočině prokázal v roce 1991 KUNSTMÜLLER (1993) a na Náchodsku v roce 1992 DIVIŠ (DANKO 1992). V polském Slezsku se luňák červený rozšířil v osmdesátých letech (DYRCZ 1991) a ptáci zde hnízdí především v nivě řeky Odry v počtu 20-25 párů. Z uvedených poznatků lze soudit, že zahnízdění luňáka červeného ve sledované oblasti nebylo náhodné, ale že má souvislost s postupným šířením tohoto druhu z tradičních hnízdních oblastí.

**Poděkování.**Náš dík za poskytnutí vlastních údajů patří S. Burešovi, L. Doupalovi, M. Foralovi, F. Gazdovi, L. Hajnému, P. Horákovi, B. Kloubcovi, J. Košťálovi, I. Otáhalovi, K. Pavelkovi, J. Pohankovi, J. Polčákovi, Z. Poláškov, Z. Rumlerovi, L. Schröpferovi, O. Suchému, J. Svobodovi a M. Vavříkovi. M. Holáňovi děkujeme za pomoc při práci v terénu a L. Benešovi pak za ochotnou pomoc při grafickém zpracování.



Obr. 2 - Přehled pozorování luňáka červeného (*Milvus milvus*) na severní Moravě v jednotlivých letech (N=107).

Fig. 2 - Review of records of Red Kite (*Milvus milvus*) in Northern Moravia in particular years (N=107).

## Summary

In recent times there have been changes in the Red Kite population both in quantity and range throughout Europe. The number of breeding pairs is decreasing in eastern Europe. Stable populations are in France, Germany, Austria and Czech Republic (DANKO et al. 1994, GAMAUF et al. 1991, TOMIALOJC 1990, TUCKER, HEATH, TOMIALOJC & GRIMMET 1994).

This work records development of the Red Kite population in Northern Moravia. There is only scattered information about this species from the 19th century.

Some wintering birds were observed in northern Moravia during winters 1948/49 (HUDEČEK 1986), 1981 (OTÁHAL 1981), 1985/86 (VLACH & HUDEČEK 1991), 1994 (RUMLER in litt.). Red Kite has wintered quite regularly in the Czech Republic in Southern Moravia in the recent years (MRLÍK 1990, DANKO 1994a, HUDEC & ČERNÝ 1976, TICHÝ 1992).

The Red Kite was found nesting in northern Moravia in 1887 (HUDEC, KONDĚLKA & NOVOTNÝ 1966). After that there was no information about nesting of the Red Kite until 1994 when four nests were found. This invasion is linked to the growth in the number of breeding pairs throughout the Czech Republic.

The first breeding was found in 1976 by HORÁK (in litt.) in Southern Moravia. There were about 17 nests in 1994 found in Southern Moravia. In Bohemia the first breeding was confirmed in 1979 (POJER 1980). There have recently been about 40 breeding pairs of the Red Kite in Bohemia, which about 60 nests for the whole Czech Republic (DANKO et al. 1994).

## Literatura

- ANONYMUS 1980: Ornitologická pozorování v Severomoravském kraji v roce 1979. - *Acrocephalus I/1*: 13-35.
- ANONYMUS 1984: Ornitologická pozorování v Severomoravském kraji v roce 1983. - *Acrocephalus V/6*: 2-19.
- ANONYMUS 1988: Ornitologická pozorování v Severomoravském kraji v roce 1987. - *Acrocephalus, IX/10*: 3-23.
- ANONYMUS 1990: Ornitologická pozorování v Severomoravském kraji v roce 1989. - *Acrocephalus XI/12*: 1-38.
- ANONYMUS 1991: Materiály k avifauně severní Moravy a Slezska, 1. - *Acrocephalus XIII/1*: 54-81.
- ANONYMUS 1992: Ornitologická pozorování. *Moravský ornitolog 3/92*: 27-31.
- ANONYMUS 1993a: Ornitologická pozorování. - *Moravský ornitolog 1/93*: 28-31.
- ANONYMUS 1993b: Ornitologická pozorování. - *Moravský ornitolog 4/93*: 27-32.
- ANONYMUS 1994: Ornitologická pozorování. *Moravský ornitolog 1/94*: 28-32.
- ČAPEK, V. 1930: Ornitologická pozorování - Ptactvo župy Olomoucké. - *Čas. vl. spol. musejního v Olomouci*: 398-431.
- DANKO, Š. 1989: Správa o činnosti skupiny pre výskum a ochranu dravcov a sov v ČSSR za rok 1987. - *Buteo 2*: 1-36.
- DANKO, Š. 1991: Správa o činnosti skupiny pre výskum a ochranu dravcov a sov



- v ČSSR za rok 1989. - *Buteo* 4: 1-28.
- DANKO, Š. 1994a: Správa o činnosti skupiny pre výskum a ochranu dravcov a sov v ČSFR za rok 1991. - *Buteo* 6: 90-120.
- DANKO, Š. 1994b: Správa o činnosti skupiny pre výskum a ochranu dravcov a sov v ČSFR za rok 1992. - *Buteo* 6: 121-151.
- DANKO, Š., DIVIŠ, T., DVORSKÁ, J., DVORSKÝ, M., CHAVKO, J., KARASKA, D., KLOUBEC, B., KURKA, P., MATUŠÍK, H., PEŠKE, L., SCHRÖPFER, L. & VACÍK, R. 1994: Stav poznatkov o početnosti hniezdnych populácií dravcov (Falconiformes) a sov (Strigiformes) v Českej a Slovenskej Republike k roku 1990 a ich populačný trend v rokoch 1970-1990. - *Buteo* 6: 1-89.
- DVORSKÁ, J. & DVORSKÝ, M. 1994: Zpráva o činnosti Severomoravské podskupiny pro ochranu a výzkum dravců a sov v ČR za rok 1994. - *Valašské Meziříčí*: 1-10.
- DYRCZ, A. 1991: Ptaki Slaska. - *Wroclaw*.
- GAMAUF, A. (ed.) 1991: Greivögel in Österreich, Bestand-Bedrohung-Gesetz. - *Monographien Bd.29, Wien*.
- HEJL, F. 1943: Pozorování ptactva na Olomoucku 1942. - *Českosl. ornith.* 10: 17-22.
- HUDEK, K., ČERNÝ, W. (Eds.), 1976: Fauna ČSSR, Ptáci II. - *Academia, Praha*.
- HUDEK, K., KONDĚLKA, D. & NOVOTNÝ, I., 1966: Ptactvo Slezska. - *Opava*.
- HUDEČEK, J. 1986: Přezimování luňáka červeného (*Milvus milvus*) v Severomoravském kraji. - *Pobeskydí* 1: 69-70.
- KUNSTMÜLLER, I. 1993: Hnízdění luňáka červeného na Českomoravské vysočině. - *Moravský ornitolog* 1/93: 4.
- MALÝ, R. 1964: Ornitologická pozorování. - *Zoologické listy* 13: 188-190.
- MRLÍK, V. 1990: Zimování luňáků červených, *Milvus milvus*, na jižní Moravě. - *Sylvia* 27: 112-113.
- NICEK, L. 1964: Výskyt luňáka červeného (*Milvus milvus milvus* L.). - *Zprávy Vlastivěd. ústavu v Olomouci* 116: 30.
- OTÁHAL, I. 1981: Ornitologická zvláštnost. - *Vlastivěd. sborník okresu Nový Jičín, sv.27*: 73-74.
- POJER, F. 1980: Hnízdění luňáka červeného (*Milvus milvus*) v Čechách. - *Zprávy ČOS* 21: 1-8.
- SITKO, J. 1979: Seznam dermoplastických preparátů, kožek a prsních kostí ze sbírek MOS v Přerově. - *Zprávy MOS*: 9-36.
- STOLARCZYK, J. & JURÍK, R. 1994: Materiály k avifauně severní Moravy a Slezska. 3. Pozorování v roce 1992. - *Acrocephalus* 15: 41-57.
- TICHÝ, H. 1992: Zimování tažných druhů ptactva. - *Moravský ornitolog* 3/92: 2-5.
- TOMIALOJC, L. 1990: Ptaki Polski - Rozmieszczenie i liczebność. - *Warszawa*
- TUCKER, G.M., HEATH, M.F., TOMIALOJC, L. & GRIMMET, R.F.A. (eds.) 1994: Birds in Europe. Their conservation status - BirdLife Conservation. Vol.3. - *BirdLife International, Cambridge*.
- VLACH, J. & HUDEČEK, J. 1991: Luňák červený (*Milvus milvus*) zimuje ve Slezsku. *Zprávy ČOS* 33: 24.

Tab. 1 - Přehled pozorování luňáka červeného na severní Moravě.

Table 1 - Review of records of Red Kite in Northern Moravia.

září 1852	střelena F, Místecko ? (FM) (Hudec, Kondělka & Novotný 1966)
1854-68	střeleny 3 ex., Místecko (FM) (Hudec, Kondělka & Novotný 1966)
1879-80	existuje jediný případ střelení před tímto datem u Příbora (NJ) (Hudec, Kondělka & Novotný 1966)
1893	1 ex. střelen, Šilheřovice (OP) (Hudec, Kondělka & Novotný 1966)
1901	1 ex. střelen-ve sbírce MOS, Citov (OC) (Sitko 1979)
14.04. 1926	1 ex., Heřmanice (OV) (Hudec, Kondělka & Novotný 1966)
květen 1939	1 ex., Skorošice (SU) (Hudec, Kondělka & Novotný 1966)
26.07. 1942	uloven 1 ex., Topolany u Olomouce (OC) (Hejl 1943, Sitko 1979)
10.03. 1948	1 ex. střelen, Nová Bělá (OV), Miklík I. (Hudec, Kondělka & Novotný 1966)
léto 1948	pozorováno velké množství na tahu u Ostravy (OV), z nichž 1 ex. byl střelen - viz 1 ex. z 10.3., Sýkora J. (Hudec, Kondělka & Novotný 1966)
26.08. 1948	1 ex., Jistebník (NJ), Svoboda (Hudec, Kondělka & Novotný 1966)
XII. 1948-I. 1949	2 ex., Ostrava-Nová Bělá (OV), Dlouhý A. (Hudeček 1986)
09.02. 1949	1 ex. nalezen mrtev, Ostrava-Nová Bělá (OV) (Hudeček 1986)
podzim 1951	pozorován ve větším počtu, Ostravsko (OV) (Hudec, Kondělka & Novotný 1966)
1952	1 ex. střelen, Přerov (PR) - ve sbírce MOS (Sitko 1979)
podzim 1952	pozorován na tahu, Ostravsko (OV) (Hudec, Kondělka & Novotný 1966)
1956	pozorován na tahu, Ostravsko (OV) (Hudec, Kondělka & Novotný 1966)
jaro 1957	nalezen uhynulý M, Lysá v Beskydech (FM) (Hudec, Kondělka & Novotný 1966)
27.08. 1959	1 ex., Studénka (NJ), Pola, Svoboda (Hudec, Kondělka & Novotný 1966)
02.09. 1960	1 ex., Stěbořice (OP), Pola (Hudec, Kondělka & Novotný 1966)
02.04. 1961	2 ex., Opava (OP), Pola (Hudec, Kondělka & Novotný 1966)
09.04. 1963	1 ex., Komárov u Opavy (OP) (Hudec, Kondělka & Novotný 1966)
27.08. 1963	1 ad.M. střelen, doklad je ve sbírkách Vlastivědného muzea v Olomouci, autor se dále zmiňuje o výskytu dalších asi 8 ex., Grygov (OC) (Nicek 1964)
08.10. 1963	1 ex., Úsov (SU) (Malý 1964)
04.03. 1967	1 ex., u Vítkova (OP), Gazda F. (in litt.)
II. 1970	1 ex., Vsetín (VS), Pavelka K. (in litt.)
07.09. 1972	1 ex., Kravaře (OP), Beneš B.
20.04. 1975	1 ex., Velké Heraltice (OP), Borůvka V. in Beneš B.
08.08. 1977	1 ex. střelen-ve sbírce MOS, Tovačov (PR) (Sitko 1979)
16.04. 1978	1 ex., Malé Hoštice (OP), Quittek in Pavelka K. (in litt.)
27.06. 1978	1 ex., Jistebník (NJ), Košárek in Pavelka K. (in litt.)
27.07. 1978	1 ex., r. Heřmanský (OV), Běták R., Pecháček P. Pavelka K. (in litt.)



- 01.03. 1979 1 ex., Frýdek-Místek (FM), Literák I. (Anonymus 1980)
- 11.03. 1979 1 ex., Police (VS), Košťál J. (Anonymus 1980)
- 03.04. 1979 1 ex., Bartošovice (NJ), Boucný D. (Anonymus 1980)
- 01.06. 1980 1 ex., Lačnovské rybníky (VS), Polčák J. (in litt.)
- 18.01. 1981 1 ex., Nový Jičín (NJ), Otáhal I. (1981)
- 15.05. 1981 1 ex., pozorován další 2 týdny, Štěpánov (OC), Rumler Z. (in litt.)
- 14.03. 1982 1 ex., u Vítkova (OP), Gazda F. (in litt.)
- 07.07. 1983 2 ex., Dívčí Hrad (BR), Beneš B.
- 17.09. 1983 1 ex., Bartošovice (NJ), Pavelka K. (Anonymus 1984)
- 27.03. 1985 1 ex., u Vítkova (OP), Gazda F. (in litt.)
- 18.- 23.12. 1985 1 ex., Bartošovice (NJ) (Vlach, Hudeček 1991)
- 03.-16.01. 1986 1 ex., Bartošovice (NJ) (Vlach, Hudeček 1991)
- 12.04. 1987 1 ex., Hodslavice (NJ), Toman A. (Anonymus 1988)
- 16.04. 1987 1 ex., Bartošovice (NJ), Literák I. (Anonymus 1988)
- 30.05. 1987 1 ex., Dolní Lomná (FM), Polášek Z. (Anonymus 1988)
- 13.06. 1987 1 ex., Velké Heraltice (OP), Borůvka in Beneš B.
- 31.08. 1987 1 ex., Bartošovice (NJ), Jakubec M. (Anonymus 1988, Danko 1989)
- 06.04. 1988 1 ex., Osek n. Bečvou, Pohanka J. in Šírek J.
- 17.06. 1988 1 ex., Stránské (BR), Suchý O. (in litt.)
- 10.04. 1989 1 ex., Hladké Životice (NJ), Košťál J. (in litt.)
- 16.04. 1989 1 ex., Choryňské rybníky (VS), Polčák J. (in litt.)
- 10.05. 1989 1 ex., Studénka (NJ), Otáhal I., Orel P. (Danko 1991)
- 18.05. 1989 1 ex., Bartošovice (NJ), Jakubec M. (Anonymus 1990)
- 20.05. 1989 1 ex., Choryně (VS), Polčák J. (Anonymus 1990)
- 20.05. 1989 1 ex., Bartošovice (NJ), Boucník J., Tarča M. (Anonymus 1990)
- 21.05. 1989 1 ex., Bartošovice (NJ), Boucný L. (Anonymus 1990)
- 17.06. 1989 1 ex., Hladké Životice (NJ), Pavelka K. (Anonymus 1990)
- 28.02. 1990 1 ex., Věrovany (OC), Polčák J. (in litt.)
- 04.03. 1990 1 ex., Úvalno (BR), Ševčík J. (Anonymus 1991)
- 25.04. 1990 2 ex., Újezd u Uničova (OC), Bureš S. (Anonymus 1991)
- 03.09. 1990 1 ex., Moravice (BR), Hajný L. (in litt.)
- 08.03. 1991 1 ex., Jeseník nad Odrou (NJ), Jakubec M. (Danko 1994a)
- 01.09. 1991 1 ex., Moravice (BR), Stučka P., Maton K. in Hajný L. (in litt.)
- 14.03. 1992 2 ex., Jistebník (NJ), Holuša J. a O. (Stolarczyk, Juřík 1994)
- od 18.04. 1992 (v měsících IV., V. a poč. VI.) vícekrát pozorován u Jerlochovic (NJ), Pensimus J., Otáhal I. (in litt.)
- 04.04. 1992 1 ex., Bolatice (OP), Vavřík M. (Anonymus 1993a)
- 08.04. 1992 1 ex., Choryňský rybník (VS), Kratochvíl Z. (Anonymus 1992)

- 18.04. 1992 1 ex., Domaželice (PR), Lučan R. (Anonymus 1993b)
- 16.05. 1992 1 ex., Kružberk (OP), Beneš B.
- 31.05. 1992 1 ex., Broumovice (OP), Jakubec M. (Danko 1994b)
- 25.07. 1992 1 ex., Horní Sukolom (OC), Suchý O., in litt.
- 18.08. 1992 1 ex., Moravice (BR), Maton K. in Hajný L. (in litt.)
- 02.09. 1992 1 ex., Moravice (BR), Hajný L. (in litt.)
- 25.03. 1993 1 ex., Osek n. Bečvou, Pohanka J. in Šírek J.
- 04.04. 1993 1 ex., Tovačov (PR), Vlach J. in Doupal L. (in verb.)
- IV. a V. 1993 pravidelně pozorovány 1-2 ex. na k.ú. Štěpánov (OC)-lokalita stejná jako v roce 1994, Poprach K.
- od 24.06. 1993 vícekrát pozorován přes hnízdní období 1 ex., Jerlochovice (NJ) (stejná lokalita jako v r. 1992), Pensimus J., Orel P., Otáhal I. (in litt.)
- 19.08. 1993 1 ex., Moravice (BR), Chytil J. in Hajný L. (in litt.)
- 23.08. 1993 1 ex., Moravice (BR), Maton K. in Hajný L. (in litt.)
- 13.09. 1993 1 ex., Domaželice (PR), Polčák J. (Anonymus 1994)
- 16.09. 1993 1 ex., Pozdětchov (VS), Polčák J. (Anonymus 1994)
- 16.11. 1993 1 ex., Troubky (PR), Polčák J. (Anonymus 1994)
- 18.03. 1994 1 ex., Tovačov (PR), Šírek J. (in litt.)
- duben 1994 1 ex., Luká (OC), Havlíček J. (in verb.)
- duben 1994 2 ex., Tovačov (PR), Čelachovský A. (in verb.)
- 03.04. 1994 1 ex., Úvalno (OP), Baday V. in Polášek Z. (in litt.)
- 04.04. 1994 1 ex., Brumovice (OP), Štěpán M. in Polášek Z. (in litt.)
- 09.04. 1994 1 ex., Štěpánov (OC), Poprach K.
- 15.04. 1994 1 ex., Štěpánov (OC), Poprach K.
- 19.04. 1994 1 ex., Chomoutov (OC), Poprach K.
- 22.04. 1994 1 ex., Dlouhá Loučka (OC), Suchý O. (Dvorská, Dvorský 1994)
- 12.05. 1994 1 ex. nalezen uhynulý, Hlavnice (OP), Beneš B.
- 20.-21.05. 1994 1 ex., Pustějov - louky u Odry (NJ), Pavelka K. (in litt.)
- 18.06. 1994 nalezen 1 ad. ex. usmrcený pod sloupem VVP, Šumvald (OC), Poprach K.
- 07.07. 1994 1 ex., Úvalno (OP), Literák I., Štěpán M. in Polášek Z. (in litt.)
- 16.07. 1994 1 ex., Rudná p. Pradědem (BR), Vlček in Hajný L. (in litt.)
- 29.08. 1994 1 ex., Dlouhá Loučka (OC), Suchý O. (Dvorská & Dvorský 1994)
- 13.09. 1994 1 ex., Bartošovice (NJ), Otáhal I., Orel P. (in litt.)
- 17.09. 1994 1 ex., Rokytnice (PR), Polčák J. (in litt.)
- 06.09. 1994 1 ex., Dlouhá Loučka (OC), Suchý O. (Dvorská & Dvorský 1994)
- 19.09. 1994 1 ex., Bartošovice (NJ), Otáhal I. (Dvorská & Dvorský 1994)
- 20.12. 1994 1 ex., Grygov (OC), Rumler Z. (in litt.)
- /12.07. 1988 - vypuštěn 1 ex. v Bartošovicích (nalezen popálený el. proudem v Nové Včelnici (o. Jindřichův Hradec), Otáhal I., Orel P. (in litt.)/