

Sova pálená (*Tyto alba*) v Poodří



Dospělá sova pálená, dle zbarvení náležející k poddruhu *Tyto alba guttata*, typické zbarvení našich sov, kdy spodina je žlutohnědá se skvrněním; závoj bílý.

Sova pálená (*Tyto alba*) je druh žijící v otevřené kulturní zemědělské krajině s tradičními prvky vesnických osad (církevní a hospodářské objekty). V tomto typu krajiny se celoročně vyskytuje, hnízdí a nachází svou tradiční potravu. V průběhu 50. a 60. let 20. století proběhly u nás výrazné změny v krajině zemědělského venkova a ve způsobu jejího využívání. Tyto změny, z hlediska ekologie krajiny většinou negativního charakteru, měly za následek slučování bloků orné půdy, rozsáhlý úbytek lučních porostů, rozptýlené a zapojené zeleně v krajině. Současně se také odrazily ve vesnické a sedlácké architektuře, ve změnách způsobu hospodaření a využívání hospodářských

objektů. Slučování bloků orné půdy a úbytek rozptýlené zeleně způsobily zánik biotopů, kde sova pálená nachází dostatek alternativních zdrojů potravy v letech nízké populační hustoty hraboše polního (hlavní kořisti sovy pálené) na ostatních zemědělských kulturách.

Současně při změnách využívání zemědělských objektů došlo k úbytku tradičních hnízdních možností pro sovu pálenou a podobně tradiční hnízdiště na církevních objektech zanikaly v důsledku uzavírání kostelních věží proti zdivočelé populaci domácích holubů (*Columba livia f. domestica*). Uvedené negativní faktory byly dále umocněny synantropizací a nárůstem početnosti kuny skalní (*Martes foina*), jejíž potravu tvoří vejce či mláďata ptáků, tedy i sovy pálené. Nelze opomenout negativní vliv stále vzrůstajícího autoprovozu, neboť zejména mladí a nezkušení ptáci po vyvedení z hnízda hynou na silnicích v důsledku střetů s automobily. Statistiky v Evropě včetně naší země uvádí mortalitu sovy pálené v důsledku střetů s automobily až ve výši 74 % z celkové mortality. V tomto směru je však nutno poznamenat, že sražené sovy jsou na silnicích nápadné a procentuální výše tohoto faktoru může být mírně nadhodnocena. Jednotliví ptáci mohou dále hynout na zemědělských farmách v různých technických nástrahách – utonutím v nádržích s melasou anebo uvíznutím a následným vyhladověním ve vertikálně stojícím potrubí vzduchotechniky.

Vzhledem k úzké a dlouhodobě trvalé vazbě sovy pálené na zemědělskou krajinu a tradiční urbánní prvky a také vzhledem k výše uvedeným



Někteří sourozenci-sovy pálené na našem území vykazují významné rozdíly ve zbarvení a také příslušnost k jednotlivým poddruhům.

negativním faktorům došlo v ČR a dalších zemích k výraznému snížení početnosti sovy pálené, přičemž tento druh vymizel i z některých rozsáhlých oblastí, kde dříve pravidelně hnízdil. Na základě uvedených skutečností byla sova pálená zařazena vyhláškou MŽP č. 395/1992 Sb., mezi silně ohrožené druhy živočichů a je chráněna zákonem č. 114/1992 Sb., ve znění pozdějších předpisů.

Oblast Poodří byla v letech 1996–1998 součástí rozsáhlého projektu „Ochrana a podpora genofondu sovy pálené na Moravě“. Cílem projektu bylo nabídnout sově pálené nové hnízdní možnosti (hnízdni budky) instalované zejména na tradičních hnízdních lokalitách – v hospodářských objektech na zemědělských farmách a minoritně v sakrálních objektech. Předpokladem úspěšnosti projektu bylo důsledné zabezpečení všech instalovaných budek proti predaci kunou plechovým vikýřem po celém obvodu vletového otvoru a dále eliminace nebezpečných technických nástrah pro sovu pálenou na zemědělských farmách ve spolupráci s hospodařícími zemědělci.

V rámci tohoto záchranného projektu bylo na území okresu Nový Jičín v letech 1996–1998 instalováno celkem 114 hnízdních budek pro sovu pálenou (v současnosti je to celkem 118 budek). Na instalaci budek se podílelo občanské sdružení TYTO (90 budek), Stanice pro záchranu živočichů v Bartošovicích na Moravě (22 budek) a ZO ČSOP Valašské Meziříčí (6 budek).

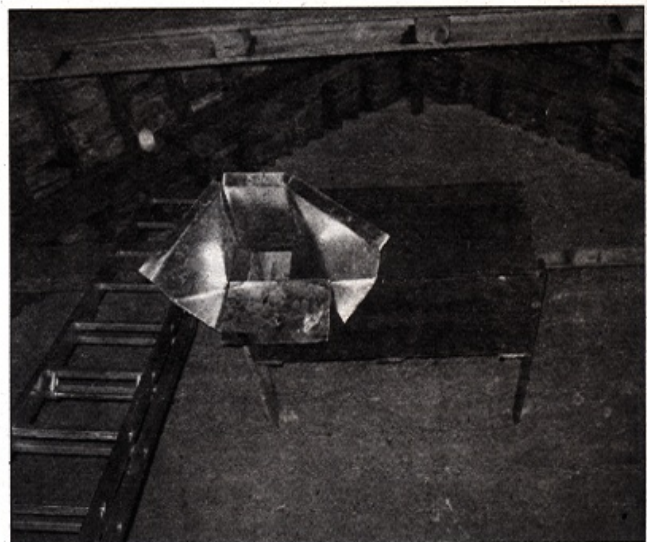
V několika následujících letech probíhala každoročně kontrola a údržba instalovaných budek, budky byly čištěny od vývržkové drtě, poškozené opravovány, zničené nahrazovány novými, v případě uzavření objektu po rekonstrukci byly budky z těchto objektů přemístěny do náhradních lokalit. Následně pak probíhalo vyhodnocení realizovaných opatření. Takto rozsáhlé záchranné aktivity byly finančně podporovány MŽP do roku 2002. V letech 2003–2005 se již finanční prostředky

zajistit nepodařilo a základní údržba budek nebyla prováděna. V roce 2006, díky podpoře AOPK ČR, střediska Ostrava, bylo možno na předchozí aktivity opět navázat.

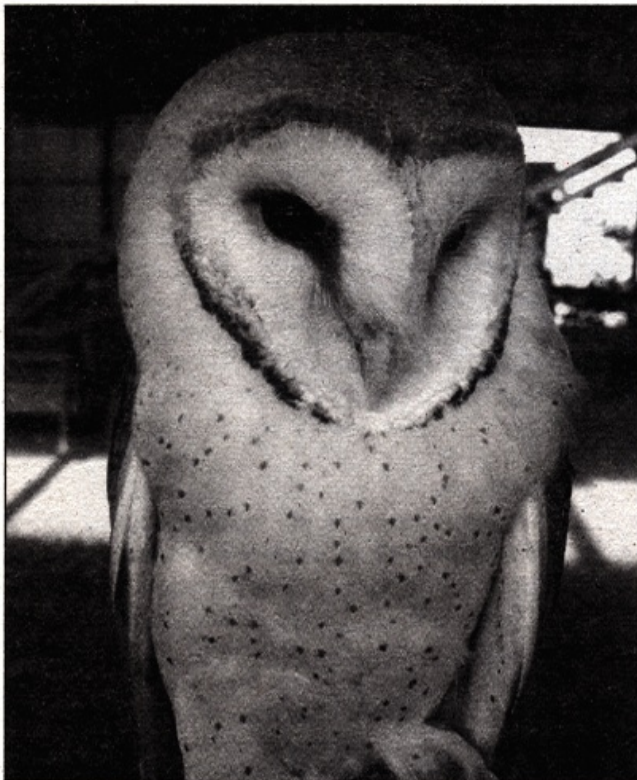
V průběhu let 1999–2002 a 2006 bylo v Poodří (k.ú. Stará Bělá, Proskovice, Stará Ves nad Ondřejnicí, Košatka, Petřvaldík, Albrechtčický, Nová Horka, Bartošovice, Hukovice, Kunín, Bernartice nad Odrou, Jeseník nad Odrou, Hůrka, Polouvsí, Hrabětice, Blahutovice, Vražné, Hynčice, Emauzy, Odry, Veselí, Dobešov, Klokočůvek, Spálov, Heřmánky, Jakubčovice nad Odrou, Vítovka, Tošovice, Pohoř, Mankovice, Suchdol nad Odrou, Hladké Životice, Pustějov, Butovice, Studénka, Jistebník a Polanka nad Odrou) prokázáno hnízdění sovy pálené celkem na 26 lokalitách z celkového počtu 50 hnízdních lokalit zjištěných v uvedeném období na území okresu Nový Jičín. Počet zjištěných hnízdicích párů sovy pálené, počet druhých hnízd téhož páru v tomtéž roce a preferenci hnízdních objektů shrnuje tab. 1.

Tab. 1 Počet hnízdicích párů sovy pálené a typů hnízdišť v Poodří v letech 1999–2002, 2006

Rok	Hnízdění v roce		Využití budek		Typ hnízdiště	
	první hnízdění	druhé hnízdění	budka	mimo budku	farma	kostel
1999	6	1	6	0	6	0
2000	7	2	7	0	7	0
2001	14	3	11	3	13	1
2002	7	2	5	2	7	0
2006	6	1	6	0	6	0
CELKEM	40	9	35	5	39	1



Budka pro sovu pálenou důsledně zabezpečená plechem proti predaci kunou. Budky bez tohoto zabezpečení se kuny naučí brzy kontrolovat a dobře míněné záchranné opatření může sovám pak spíše uškodit než pomoci.



Dospělá sova pálená, dle zbarvení náležející spíše k poddruhu Tyto alba alba, spodina je téměř bílá, ovšem s výrazným skvrněním, závoj také bílý, toto zbarvení je v naší populaci sovy pálené podstatně vzácnější.

Průměrné zastoupení druhých hnízd v populaci sovy pálené v Poodří v letech 1999–2002, 2006 činí 22,5 %, což je poměrně málo. V některých oblastech se počet druhých hnízd pohybuje mezi 30–40 %, příp. i více, procentuální výše však každoročně kolísá.

K hnízdění téhož páru dvakrát v roce dochází v potravně příznivých letech, zejména pak v letech gradace populace hraboše polního. Samec sovy pálené již v předjaří intenzivně loví dostupnou potravu a přináší ji na hnízdiště samici, a to v množství několikanásobně vyšším, než jsou oba ptáci schopni zkonsumovat. Takto lze pak poblíž hnízda nalézt i několik desítek ulovených a „nětknutých“ hrabošů. Samice reaguje na tuto příznivou situaci časnějším hnízděním (koncem března, počátkem dubna). Přetrvává-li tato příznivá potravní situace do léta, hnízdí pár podruhé v roce, kdy samice snáší vejce již koncem července nebo v průběhu srpna. Často se pak stává, že v jedné budce (hnízdě) se nachází dospívající mláďata z prvního hnízdění krmená pouze samcem, zatímco samice, která je krmena samcem, již inkubuje druhou snůšku. Často první a druhé hnízdění probíhá ve dvou odlišných budkách, pokud jsou na farmě instalovány. Mláďata z druhých hnízd rodiče vyvádějí v říjnu až listopadu.

Je poměrně častým jevem, že ve druhých hnízdech sova pálená snáší vyšší počet vajec

(7–10) a vyvádí vyšší počet mláďat oproti hnízdění prvnímu. Tato zvláštní situace je reakcí na zvyšující se populační hladinu hraboše polního v létě a na podzim, kdy sovy mají v okolí hnízdiště dostatečné množství potravních zdrojů.

V kontextu potravních vazeb je vhodné poznamenat, že sovy loví také menší až středně velké potkany na zemědělských farmách a stávají se tak významnými pomocníky zemědělců, zabývajících se zejména chovem prasat. Skutečnost, že na lokalitě s výskytem sovy pálené významně klesl počet potkanů na farmě, byla shodou okolností potvrzena hospodařícím zemědělcem na Novojičínsku v roce 2006.

Na základě výsledků z okolních okresů (Bruntál, Frýdek-Místek, Karviná, Ostrava) včetně Novojičínska je možno konstatovat, že v širší oblasti Poodří se nachází nejsilnější populace sovy pálené na severní Moravě a Slezsku. Tuto skutečnost lze přičíst zejména kvalitnímu biotopu CHKO Poodří s rozsáhlými nivními loukami a úrodnou půdou, kde sova pálená nachází dostatek potravy – drobných savců. Na rozdíl např. od oblastí Frýdku-Místku a Karviné, kde jsou sice také zastoupeny luční porosty, ovšem na půdách více písčitéch, je potravních zdrojů pro sovu pálenou podstatně méně a populační exploze drobných savců nejsou tak intenzivní, což odpovídá i jejímu výskytu v těchto oblastech.

Důležitým aspektem pro posílení populace sovy pálené v Poodří byla instalace proti predaci bezpečných hnízdních budek na tradičních hnízdních lokalitách. Určitou roli může hrát vypouštění dospělých sov pálených (z chovů) volným letem ve stanici v Bartošovicích na Moravě.

Silné populace sovy pálené se nacházejí i v intenzivně zemědělsky obhospodařované krajině, ovšem zde hnízdní početnost velmi významně kolísá v závislosti na gradačních cyklech hraboše



Mláďata sovy pálené v hnízdní budce na farmě ve stáří asi 43–58 dnů. Délka hnízdní péče trvá 3 měsíce (měsíc inkubace vajec, 2 měsíce krmí rodiče mláďata na hnízdě) a další 1–1,5 měsíce krmí rodiče mláďata mimo hnízdo. Delší doba hnízdní péče je z našich opeřenců známa pouze u velkých druhů orlů.



Jeden z tradičních hnízdních objektů sovy pálené v Poodří.

polního, neboť zde chybí alternativní biotopy (louky) pro období strádání v letech latence (minimální početnosti) hraboše polního. V Poodří je v tomto směru hnízdní populace sovy pálené relativně stabilní, významné výkyvy hnízdní početnosti nejsou zřejmé. Vzhledem k ekologické stabilitě krajiny v Poodří zde však zřejmě nedochází k významným populačním explozím hraboše polního, v důsledku

čehož jsou pak méně zastoupena druhá hnízdění sovy pálené.

Co se týče perspektivy ochrany sovy pálené v ČR, jeví se v posledních letech jako velký problém rozsáhlá transformace zemědělství, kdy nezanedbatelné množství starších zemědělských objektů zůstává po krachu některých farem opuštěno a následně se hrouť, část starších objektů je přebudována na různé průmyslové výroby a část objektů je v důsledku uskladnění obilovin po vstupu do EU dle zpřísněných hygienických norem ve vazbě na dotace hermeticky uzavírána proti vstupu všech ptáků, včetně sovy pálené a sýčka obecného.

Ideální podmínky pro sovu pálenou (a také sýčka obecného) vytváří zemědělská farma či zemědělský dvůr provozující živočišnou výrobu, s dostatkem tradičních zemědělských objektů a také vhodných a proti predaci bezpečných hnízdišť (budek).

Karel Poprach, o.s. TYTO (text i foto)

<http://mujweb.cz/www/tyto/>

www.tytoos.eu



Mláďata sovy pálené v kostelní věži. Mláďata se líhnou v odstupe 2–3 dnů, a to v intervalech, jak byla snesena jednotlivá vejce. Samice totiž zasedá na snůšku hned po snesení prvního vejce. Rozdíly ve stáří mláďat mezi nejstarším a nejmladším sourozencem pak mohou být až 30 dnů.